

2020年度温室气体排放报告
南通醋酸化工股份有限公司

报告主体（盖章）：

提交日期：2021年3月19日

版本号：V1



1 编制依据

根据《国家发展改革委关于组织开展重点企（事）业单位温室气体排放报告工作的通知（发改气候[2014]63号）》、《碳排放权交易管理暂行办法》等文件，遵照国家印发的第三批企业温室气体核算方法与报告指南（试行）中的相关指南，南通醋酸化工股份有限公司核算了2020年度温室气体排放量，并填写了相关数据表格。现将有关情况报告如下。

2 报告主体基本信息

2.1 基本信息一览

表 2-1 报告主体基本信息

企业名称	南通醋酸化工股份有限公司	开业（成立）时间	1958-06	
组织机构代码	138293512	社会信用代码		
隶属关系	地(区、市、州、盟)	登记注册类型	股份有限公司	
国民经济行业代码	2614	是否碳交易企业	是	
主行业	化工	联系人固定电话	0513-89195524	
法定代表人	庆九	直报工作联系人	朱丹	
法定代表人手机号码	13901480729	联系人手机号码	13813605747	
法定代表人邮箱	office@ntacf.com	联系人邮箱	260067608@qq.com	
单位注册地址	南通市经济技术开发区			
经营地址信息	南通醋酸化工股份有限公司	南通市经济技术开发区江山路 968 号		
产值	164851 万元	工业增加值	40874 万元	
建筑面积	84446 平方米			
产品详情	有机化学原料（除乙烯外）：153,090 吨			
报告年度能源消费情况	能源品种	能源消费实物量	单位	备注
	天然气	1523.91	万立方米	燃料燃烧
	柴油	13.2	吨	燃料燃烧
	电力（江苏省）	109775.40	兆瓦时	净购入电力
	蒸汽	1023972	吉焦	净购入热力
其他含碳物料	物料名称	物料消费实	单位	备注

消费情况	物量			
	脱氢醋酸钠	2700.825	吨	输出物料
	双乙苯胺	5872.775	吨	输出物料
	双乙邻甲苯胺	4159.3	吨	输出物料
	邻甲氧基双乙苯胺	1651.114	吨	输出物料
	邻氯双乙苯胺	249.775	吨	输出物料
	2,4-二甲基双乙苯胺	3676.365	吨	输出物料
	2,5-二甲氧基-4-氯双乙苯胺	1262.395	吨	输出物料
	二氯甲烷	855.103	吨	输入物料
	邻氯苯胺	160	吨	输入物料
	2,5-甲氧基-4-氯苯胺	957.681	吨	输入物料
	山梨酸	21858.0195	吨	输出物料
	山梨酸钾	21700.441	吨	输出物料
	乙酰乙酸乙酯	7803	吨	输出物料
	乙酰乙酸甲酯	24884.76	吨	输出物料
	脱氢醋酸	5147.73	吨	输出物料
	双乙烯酮	41189.883	吨	输出物料
	醋酸	89575.801	吨	输入物料
	醋酸丁酯	149.29	吨	输入物料
	乙醇	6086.792	吨	输入物料
	巴豆醛	17670.509	吨	输入物料
	甲苯	367.927	吨	输入物料
	乙酰丙酮	92.723	吨	输入物料
	山梨酸	16640.119	吨	输入物料
	碳酸钾	932.21	吨	输入物料
	双乙烯酮	38368.43	吨	输入物料
	三乙烯二胺	37.681	吨	输入物料
	邻苯二酚	40.435	吨	输入物料
	脱氢醋酸	2429.393	吨	输入物料
	苯胺	3230.431	吨	输入物料
	邻甲苯胺	2397.413	吨	输入物料
	2,4-邻甲苯胺	2407.358	吨	输入物料
	邻甲氧基苯胺	1042.494	吨	输入物料

	甲醇	7621.086	吨	输入物料
	尿素	0.00	吨	输入物料

2.2 组织结构描述

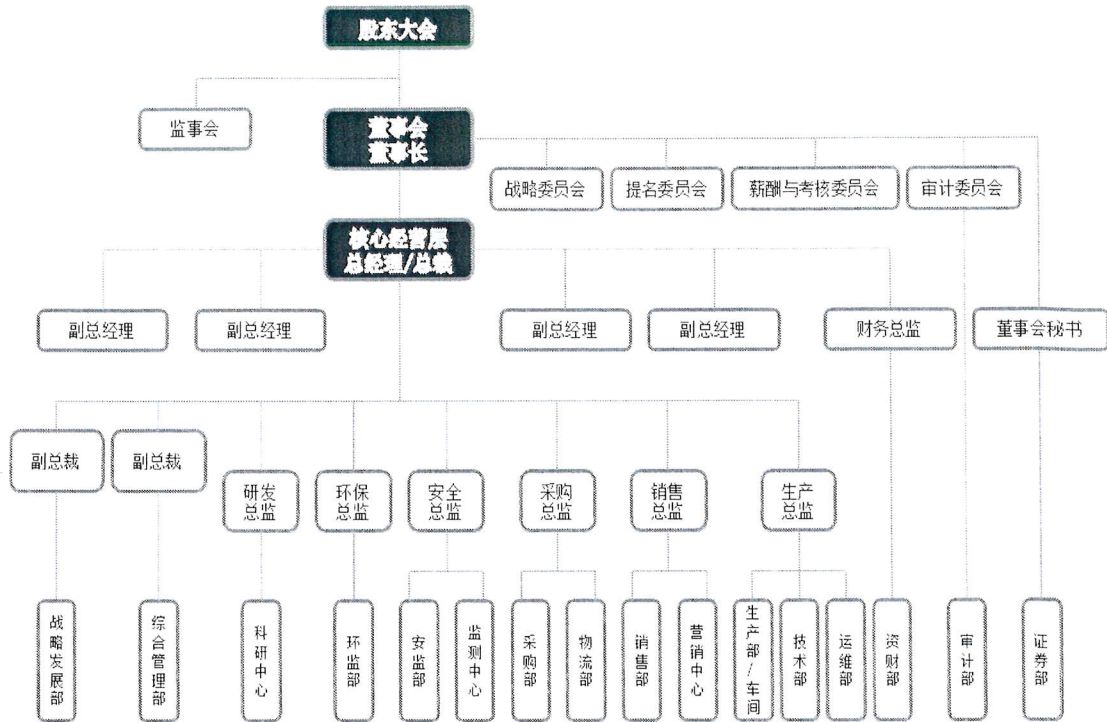


图 2-1 组织结构图

公司主管生产副总负责主抓生产部(节能工作)再分解到各部门及生产车间，各部门及生产车间再落实到班组。

2.3 工艺流程简介

2.3.1 南通醋酸化工股份有限公司工艺流程图及说明

2.3.2 南通醋酸化工股份有限公司工艺流程图及说明

2.3.3 南通醋酸化工股份有限公司工艺流程图及说明

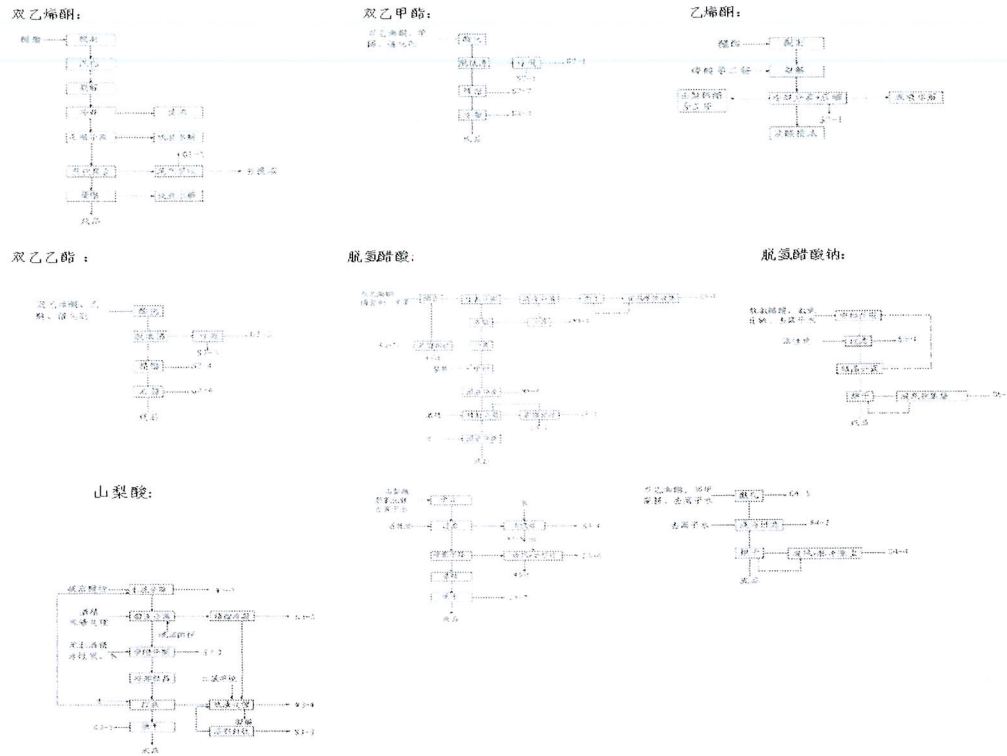


图 2-4 工艺流程图

3 核算单元划分及排放源识别

报告主体识别了天然气、柴油、电力（江苏省）、原材料消耗、碳酸盐-CaCO₃、蒸汽等 6 个识别项。具体核算边界如下所示。

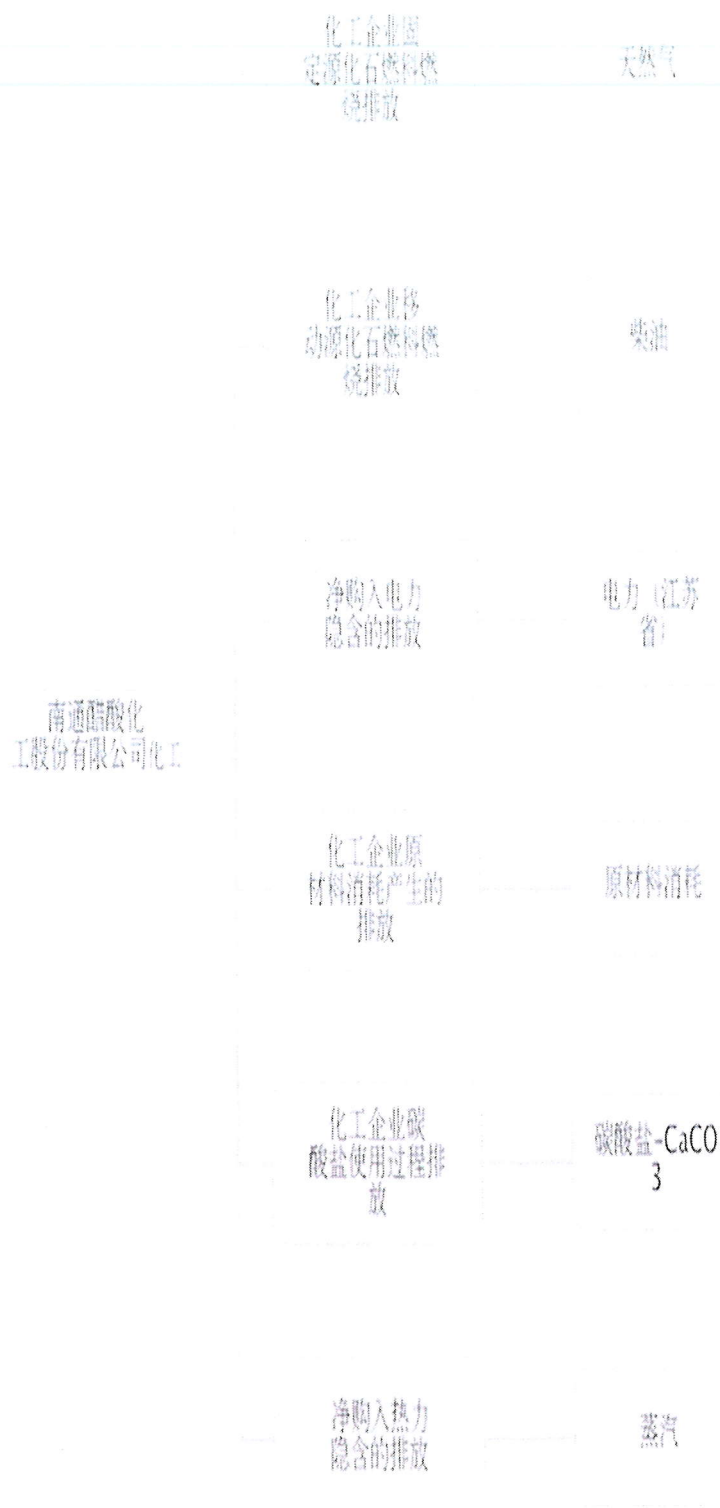


图 3-1 核算边界

4 温室气体排放量

在核算单元划分、碳源流及排放源识别的基础上，报告主体核算并报告了各核算单元的温室气体排放量) 以及其下各排放源的排放量，

报告主体 2020 年度温室气体排放总量如下。

表 4-1 化工企业固定源化石燃料燃烧排放数据表

报告主体名称：南通醋酸化工股份有限公司						年度： 2020
序号	燃料品种	活动数据	排放因子			CO ₂ 排放量 (吨)
			燃烧量 (万立方米)	低位发热量 (吉焦/万立方米)	碳氧化率 (百分比(%))	
1	天然气	1523.91	389.31	99.0	0.0153	32950.03
合计						32950.03

表 4-2 化工企业移动源化石燃料燃烧排放数据表

报告主体名称：南通醋酸化工股份有限公司						年度： 2020
序号	燃料品种	活动数据	排放因子			CO ₂ 排放量 (吨)
			燃烧量 (吨)	低位发热量 (吉焦/吨)	单位热值含碳量 (吨/吉焦)	
1	柴油	13.2	43.33	0.0202	98.0	41.52
合计						41.52

表 4-3 化工企业原材料消耗产生的排放数据表

报告主体名称：南通醋酸化工股份有限公司				年度：2020
碳输入				
序号	物料品种	活动数据 (吨)	含碳量 (吨/吨)	碳输入量 (吨)
1	二氯甲烷	855.103	0.1413	120.83
2	邻氯苯胺	160	0.5644	90.30
3	2.5-甲氧基-4-氯 苯胺	957.681	0.512	490.33
4	醋酸	89575.801	0.3997	35803.45
5	醋酸丁酯	149.29	0.6198	92.53
6	乙醇	6086.792	0.5209	3170.61
7	巴豆醛	17670.509	0.6848	12100.76
8	甲苯	367.927	0.913	335.92
9	乙酰丙酮	92.723	0.5993	55.57
10	山梨酸	16640.119	0.6421	10684.62
11	碳酸钾	932.21	0.0868	80.92
12	双乙烯酮	38368.43	0.5712	21916.05
13	三乙烯二胺	37.681	0.6418	24.18
14	邻苯二酚	40.435	0.6539	26.44
15	脱氢醋酸	2429.393	0.5711	1387.43
16	苯胺	3230.431	0.7731	2497.45
17	邻甲苯胺	2397.413	0.7836	1878.61
18	2,4-邻甲苯胺	2407.358	0.7926	1908.07
19	邻甲氧基苯胺	1042.494	0.6821	711.09

20	甲醇	7621.086		0.375	2857.91
21	尿素		0.0	0.2	0.00
小计					96233.06
碳输出					
序号	物料品种	活动数据 (吨)		含碳量 (吨/吨)	碳输出量 (吨)
1	脱氢醋酸钠	2700.825		0.4612	1245.62
2	双乙苯胺	5872.775		0.6772	3977.04
3	双乙邻甲苯胺	4159.3		0.6903	2871.16
4	邻甲氧基双乙苯胺	1651.114		0.637	1051.76
5	邻氯双乙苯胺	249.775		0.567	141.62
6	2,4-二甲基双乙苯胺	3676.365		0.7015	2578.97
7	2,5-二甲氧基-4-氯双乙苯胺	1262.395		0.53	669.07
8	山梨酸	21858.0195		0.6421	14035.03
9	山梨酸钾	21700.441		0.4793	10401.02
10	乙酰乙酸乙酯	7803		0.5533	4317.40
11	乙酰乙酸甲酯	24884.76		0.5168	12860.44
12	脱氢醋酸	5147.73		0.5711	2939.87
13	双乙烯酮	41189.883		0.5712	23527.66
小计					80616.68
CO ₂ 排放量 (吨)					57260.06

表 4-4 化工企业碳酸盐使用过程排放数据表

报告主体名称：南通醋酸化工股份有限公司					年度：2020	
序号	碳酸盐原料 类型	活动数据		排放因子		CO ₂ 排放量 (吨)
		消耗量 (吨)	(百分比(%))	(吨/吨)		
1	碳酸盐 -Na ₂ CO ₃	264.3	99.0	0.4151		108.61
合计						108.61

表 4-5 净购入电力隐含的排放数据表

报告主体名称：南通醋酸化工股份有限公司					年度：2020
类型	净购入量			CO ₂ 排放因子 (吨/兆瓦时)	CO ₂ 排放量 (吨 CO ₂)
	净购入量 (兆瓦时)	购入量 (兆瓦时)	外供量 (兆瓦时)		
电力 (江苏省)	109775.40	109775.4	0.0	0.6829	74965.62
合计					74965.62

表 4-6 净购入热力隐含的排放数据表

报告主体名称：南通醋酸化工股份有限公司				年度：2020
类型	净购入量		CO ₂ 排放因子 (吨/吉焦)	CO ₂ 排放量 (吨 CO ₂)

	净购入量 (吉焦)	购入量 (吉焦)	外供量 (吉焦)		
蒸汽	1023972	1023972	0.0	0.11	112636.92
合计					112636.92

4.1 汇总表

表 4-7 报告主体 2020 年温室气体排放量汇总

报告主体名称：南通醋酸化工股份有限公司			年度：2020
源类别	气体	排放量小计 (t)	温室气体排放量 (tCO ₂ e)
燃料燃烧排放			32991.55
化工企业固定源化石燃料燃烧排放	CO ₂	32950.03	32950.03
化工企业移动源化石燃料燃烧排放	CO ₂	41.52	41.52
工业生产过程排放			57368.67
化工企业原材料消耗产生的排放	CO ₂	57260.06	57260.06
化工企业碳酸盐使用过程排放	CO ₂	108.61	108.61
净购入电力和热力隐含的排放			187602.54
净购入电力隐含的排放	CO ₂	74965.62	74965.62
净购入热力隐含的排放	CO ₂	112636.92	112636.92
企业温室气体排放总量		不包括净购入电力和热力	90360.22
		包括净购入电力和热力	277962.76

5 活动水平及排放因子数据来源

结合各排放源已识别的活动水平数据来源和排放因子数据来源，以及企业已备案（如有）的监测计划，企业活动水平及排放因子数据来源一览表见附录。

6 其它希望说明的情况

主管部门要求企业报告的其他情况：

无

上一年第三方核查报告所提出的改进计划：

无

企业希望表达的相关诉求：

无

对指南或核算方法的修改建议：

无

本报告为企业整理的的数据，未经第三方审核，企业对数据负责。

法定代表人（或授权代表）：（签章）

（企业公章）

2021年03月19日

